



UNION EUROPÉENNE
FONDS EUROPÉEN AGRICOLE
POUR LE DÉVELOPPEMENT RURAL



**Direction
départementale des
territoires de l'Allier**

Mesure agroenvironnementale et climatique (MAEC)

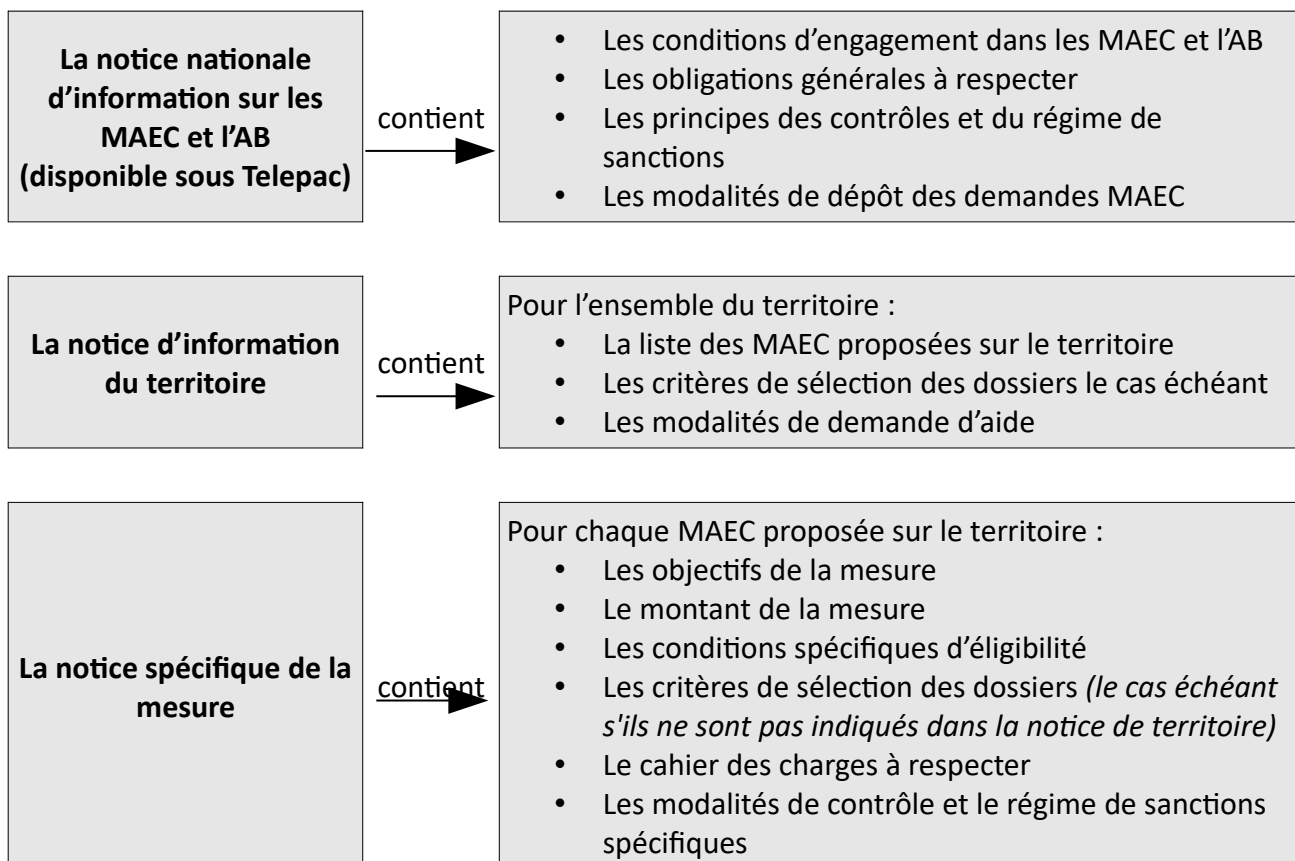
Notice d'information du territoire « Bassin versant de la Besbre »

Campagne 2022

Accueil du public à la DDT de l'Allier :
Coordonnées de la DDT :

Du lundi au vendredi de 8h30 à 12h et de 13h30 à 17h
Jérôme ROGUE / Elodie JARJOT
téléphone : 04 70 48 78 93 / 04 70 48 77 13
e mail : ddt-instruction-pac@allier.gouv.fr

Cette notice présente l'ensemble des mesures agroenvironnementales et climatiques (MAEC) proposées sur le territoire « Bassin versant de la Besbre » au titre de la campagne PAC 2022. Elle complète la notice nationale d'information sur les mesures agroenvironnementales et climatiques (MAEC) et les aides à l'agriculture biologique 2015-2020, disponible sous Telepac.



Les bénéficiaires de MAEC doivent respecter, comme pour les autres aides, les exigences de la conditionnalité présentées et expliquées dans les différentes fiches conditionnalité qui sont à votre disposition sous Télépac.

Lisez cette notice attentivement avant de remplir votre demande d'engagement en MAEC.

Si vous souhaitez davantage de précisions contactez votre DDT

1. PERIMETRE DU TERRITOIRE « Bassin versant de la Besbre » (AU_ALB5)

En ce qui concerne les mesures « systèmes », seules les exploitations dont 50 % au moins de la SAU est située sur un ou plusieurs territoires proposant la mesure en année 1 sont éligibles. Le cahier des charges de la mesure à respecter correspond à celle du territoire où l'exploitation a le plus de surfaces.

En ce qui concerne les mesures « localisées », pour qu'une parcelle ou un élément linéaire soit éligible à la MAEC, au moins 50 % de sa surface ou de sa longueur doit être incluse dans le territoire.

Seuls les éléments situés sur ce territoire sont éligibles aux mesures localisées qui y sont proposées (Cf. § 3).

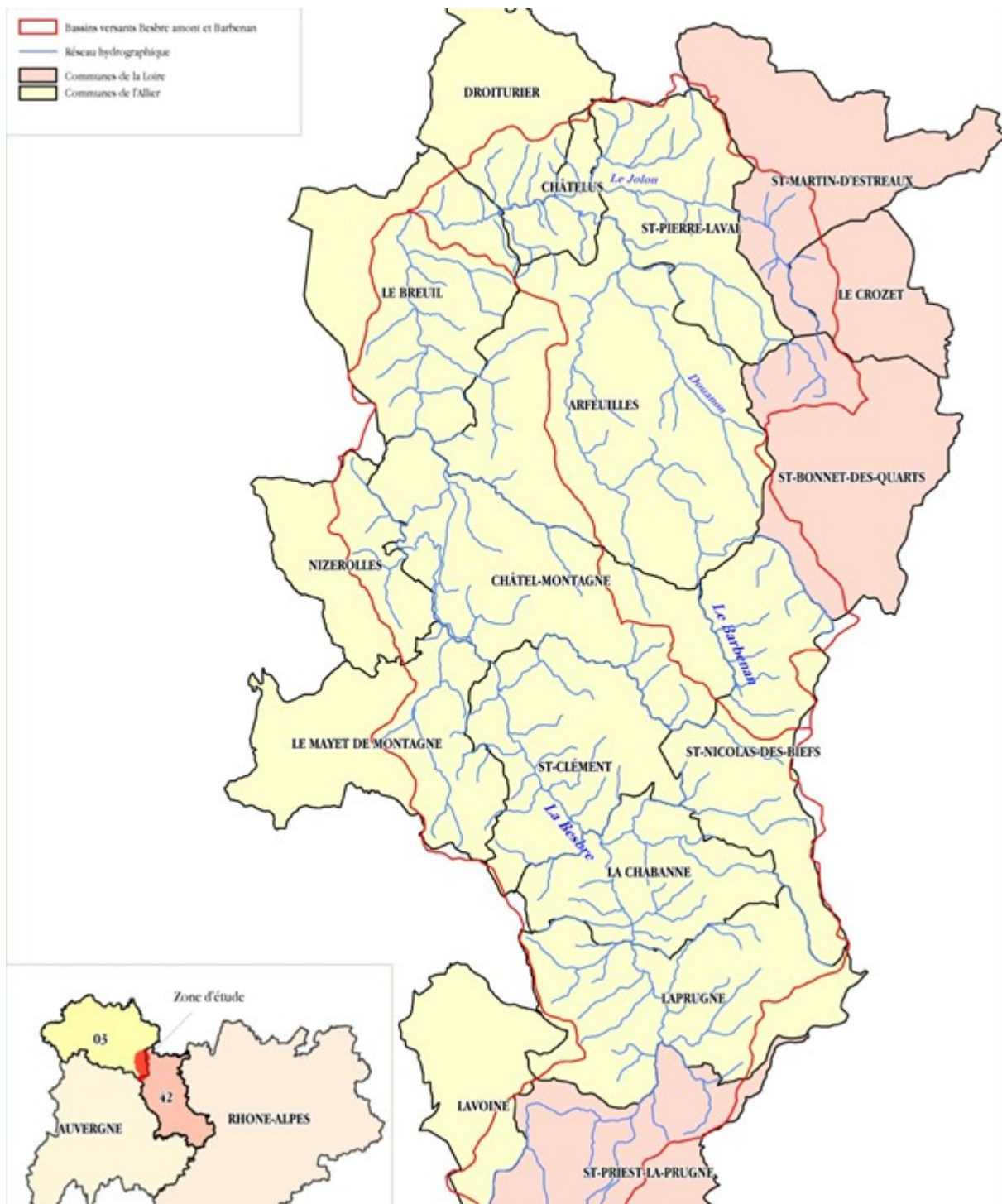
La Besbre est un affluent en rive gauche de la Loire. Situé au cœur de la Montagne Bourbonnaise, le bassin versant de la Besbre amont, de sa source à sa confluence avec le Barbenan, couvre une surface d'environ 330 km².

Il constitue un enjeu notable en termes de quantité d'eau mais aussi de qualité, tant au niveau local qu'à l'échelle du bassin Loire Bretagne, en tant que tête de bassin.

Un contrat territorial est en cours sur ce bassin (signé en octobre 2013) et porté par la Communauté de communes de la Montagne Bourbonnaise.

Territoire pour les MAEC du bassin versant de la Besbre

13 communes dans le département de l'Allier : Laprugne, La Chabanne, St-Clément, Le Mayet de Montagne, Nizerolles, Châtel-Montagne, St-Nicolas-Des-Biefs, Lavoine, Arfeuilles, Chatelus, St-Pierre-Laval, Droiturier, Le Breuil



2. RESUME DU DIAGNOSTIC AGROENVIRONNEMENTAL DU TERRITOIRE

Les enjeux environnementaux de ce territoire sont d'interdire la fertilisation dans les zones à risque (forte pente, connexion proche avec le réseau hydrographique), d'éviter le drainage et de limiter le taux de chargement afin d'assurer la préservation du milieu naturel. Il s'agit ainsi de garantir une eau de qualité et en quantité suffisante.

Les pratiques agricoles de ce territoire sont essentiellement extensives, mais il faut absolument veiller à l'amélioration de celles-ci, par un changement de pratiques encore plus respectueuses de l'environnement.

3. LISTE DES MAEC PROPOSEES SUR LE TERRITOIRE

En 2022, il ne sera pas possible d'engager de nouveaux contrats de 5 ans pour ce territoire. Seuls des nouveaux contrats d'une durée d'un an seront proposés. Ces dispositions concernent les mesures listées dans le tableau ci-dessous :

Type de couvertet/ou habitat visé	Code de la mesure	Objectifs de la mesure	Montant	Financement
Prairies	AU_ALB5_HE13	Absence de fertilisation sur prairies et gestion des milieux humides	206,97 € / ha	75 % FEADER 25 % Agence de l'Eau Loire-Bretagne

Une notice spécifique à chacune de ces mesures, incluant le cahier des charges à respecter, est jointe à cette notice d'information du territoire « Bassin versant de la Besbre ». Les conditions spécifiques à respecter dans le cadre d'un nouveau contrat d'un an sont mentionnées dans ces notices.

4. MONTANTS D'ENGAGEMENT MINIMUM ET MAXIMUM

Vous ne pouvez vous engager dans une ou plusieurs MAEC de ce territoire que si votre engagement représente, au total, un montant annuel supérieur ou égal à 300 euros. Si ce montant minimum n'est pas respecté lors de votre demande d'engagement, celle-ci sera irrecevable.

Par ailleurs, le montant de votre engagement est susceptible d'être plafonné selon les modalités d'intervention des différents financeurs :

- Les aides versées à une exploitation agricole autre qu'un groupement agricole d'exploitation en commun (GAEC) ne pourra dépasser le montant annuel de 10 000 € par bénéficiaire. En conséquence, aucun engagement qui conduirait à dépasser ce montant en première année d'engagement ne pourra être accepté.
- Pour les GAEC le montant maximum des aides défini ci-dessus est multiplié par le nombre d'associés remplissant les critères individuels d'éligibilité.
- Concernant les entités collectives, les aides versées par le MAA ne pourront dépasser le montant annuel de :
 - 20 000€ par entité collective pour un engagement dans une mesure système herbager pastoral.
 - 30 000€ par entité collective pour un engagement dans une mesure système herbager pastoral combinée à une ou plusieurs MAEC à enjeu localisés.

Pour les entités collectives, le montant maximum des aides défini ci-dessus est multiplié par le nombre d'unité pastorale de l'entité (se traduisant par des numéros de cheptels distincts, et une distance entre les sites de plus de 30km par voie routière).

Si ce montant maximum est dépassé, votre demande devra être modifiée.

5. CRITERES DE SELECTION DES DOSSIERS

Les critères de sélection permettent de prioriser les demandes d'aide au regard des capacités financières.

Un critère de sélection régional est mis en place sur la période de transition entre les deux programmations. Tous les dossiers seront soumis à la sélection suivante : les éléments devront être des éléments précédemment contractualisés et échus au 14/05/2020 ou 14/05/2021 ou 14/05/2022.

6. COMMENT REMPLIR LA DEMANDE D'ENGAGEMENT POUR UNE NOUVELLE MAEC ?

Pour vous engager en 2022 dans une MAEC, vous devez obligatoirement renseigner dans Telepac les écrans nécessaires, avant le 16 mai 2022 :

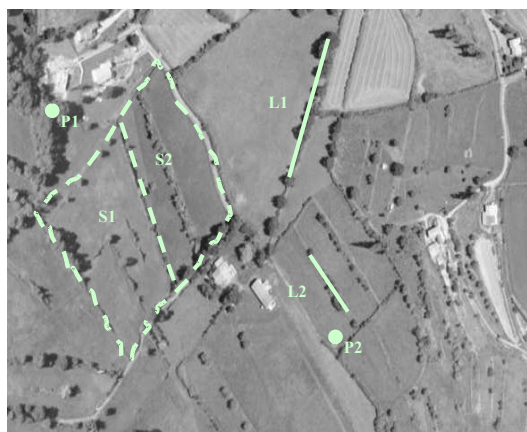
- cocher la case correspondant aux MAEC 2015-2020 dans l'écran demande d'aides ;
- dessiner les éléments graphiques pour lesquels une aide est demandée (mesures surfaciques, linéaires ou ponctuelles) selon les instructions figurant dans la notice explicative de la télédéclaration des MAEC, en précisant le code de la mesure demandée ;

Le cas échéant, si pour une ou plusieurs mesures proposées sur le territoire, le chargement ou les effectifs animaux interviennent/sont utilisés pour la vérification des obligations ou critères d'éligibilité :

- déclarer les effectifs animaux autres que bovins dans l'écran correspondant sur Telepac, afin que la DDT soit en mesure de calculer le chargement ou les effectifs animaux de votre exploitation ;

6.1 Le registre parcellaire graphique

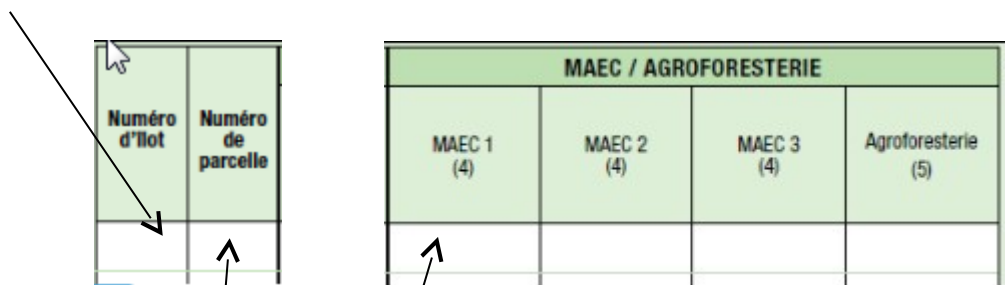
Pour déclarer des **éléments surfaciques** engagés dans une MAEC (AU_ALB5_HE13), vous devez dessiner, sur l'exemplaire du RPG que vous renverrez à la DDT, les surfaces que vous souhaitez engager dans chacune des MAEC proposées. Chaque élément surfacique engagé doit correspondre à une parcelle numérotée. Pour de plus amples indications, reportez-vous à la notice nationale d'information sur les MAEC et l'agriculture biologique 2015-2020.



6.2 Le formulaire « Registre Parcellaire Graphique - Descriptif des parcelles »

Ce formulaire doit être rempli pour déclarer les éléments surfaciques engagés en MAEC.

Indiquer le numéro de l'ilot où se situera l'engagement MAEC



Le code de la MAEC, pour chaque élément surfacique engagé dans une MAEC, est le code indiqué au paragraphe 3 de ce document pour chaque mesure proposée. Ce code est par ailleurs repris dans les fiches spécifiques à chacune de ces mesures.

ATTENTION : pour identifier les « surfaces cibles » de la mesure SHP, ce code est légèrement différent du code mesure. Se reporter à la notice d'aide ci-joint.

Reporter le numéro de la parcelle renseignée sur le RPG correspondant exactement à l'élément engagé

6.3 Le formulaire « Demande d'aides (Premier pilier – ICHN - MAEC - BIO – Assurance récolte) »

Vous devez cocher, à la rubrique « ICHN – MAEC –BIO », la case Mesure agroenvironnementale et climatique, et déclarer en cochant la case correspondante :

- « m'engager dans une MAEC de la programmation 2015-2020 ».

7. CONTACTS

Chambre d'agriculture de l'Allier : 04 70 48 42 42



UNION EUROPÉENNE

FONDS EUROPÉEN AGRICOLE
POUR LE DÉVELOPPEMENT RURAL



Direction Départementale des Territoires de
l'Allier

Mesure agroenvironnementale et climatique (MAEC)

Notice spécifique de la mesure « Absence de fertilisation sur prairies et gestion des milieux humides » « AU_ALB5_HE13 »

du territoire «Bassin versant de la Bresbre amont»

Campagne 2022

1. OBJECTIFS DE LA MESURE

La mesure « AU_ALB5_HE13 » est composée de deux engagements HERBE03 et HERBE13.

Cette opération vise l'augmentation de la diversité floristique et la préservation de l'équilibre écologique de certains milieux remarquables (prairies, tourbières, milieux humides, etc.), en interdisant la fertilisation azotée minérale et organique (hors apports éventuels par pâturage).

En effet, l'augmentation de la fertilisation des prairies a pour conséquence une homogénéisation des milieux du point de vue de la disponibilité en ressource qui a entraîné la disparition des espèces adaptées aux milieux pauvres en nutriments et le remplacement d'espèces spécialistes par des espèces généralistes. La fertilisation minérale azotée apparaît donc comme un des principaux responsables de la baisse de richesse spécifique dans les parcelles et bordures adjacentes.

Par ailleurs, la fertilisation modifie la composition fonctionnelle des communautés végétales en présence : elle favorise les espèces de grande taille, dont les tissus sont plus riches en éléments minéraux, et dont les capacités de croissance et de prélèvement des éléments minéraux sont plus élevées.

L'autre objectif de cette opération vise à préserver ou/et à développer :

- le maintien des surfaces en prairies permanentes,
- le maintien d'une exploitation agricole extensive et durable de ces milieux,

- le changement de pratiques d'exploitation intensives en intrants vers des systèmes plus durables,
- la restauration de milieux en déprise,
- la maîtrise des espèces invasives,
- l'entretien des éléments fixes du paysage,
- le maintien du caractère humide en évitant le recours à l'assèchement total et définitif.

Les enjeux de cette opération sont de préserver les milieux humides permettant le développement d'une flore, d'une faune remarquable.

L'intérêt de cette opération, mobilisée en milieux humides, réside dans son plan de gestion simplifié qui permet une adaptation fine aux enjeux du territoire.

L'aide au maintien de pratique ne s'entend que si le bénéfice environnemental de la pratique est avéré, et elle doit être associée à un ciblage sur les zones où il existe un risque de disparition de la pratique. L'opération s'adresse aux exploitations d'élevage dont la pratique en zone humide identifiée comme favorable à l'environnement est soumise à un risque avéré d'abandon ou d'intensification.

2. MONTANT DE LA MESURE

En contrepartie du respect de l'ensemble des points du cahier des charges de la mesure, **une aide de 206,97 € par hectare engagé** vous sera versée l'année de l'engagement.

Votre engagement est susceptible d'être plafonné selon les modalités définies par les cofinanceurs nationaux. Pour les crédits du ministère de l'Agriculture, le montant d'aide maximum par bénéficiaire est indiqué par arrêté préfectoral. Les plafonds sont précisés, le cas échéant, dans la notice territoire.

3. CONDITIONS SPECIFIQUES D'ELIGIBILITE A LA MESURE

Le respect des critères suivants conditionne l'éligibilité à la mesure. Ces conditions d'éligibilité **doivent être respectées durant toute la durée de l'engagement. Leur non-respect entraîne le remboursement de l'annuité versée.**

3.1 Conditions relatives au demandeur ou à l'exploitation

En plus des conditions d'éligibilité générales aux différentes MAEC, rappelées dans la notice nationale d'information sur les MAEC et l'agriculture biologique 2015-2020 disponible sous Telepac, vous devez respecter les 3 conditions spécifiques à cette mesure :

- Vous devez respecter un taux de chargement minimum de 0,3 UGB/ha sur les prairies à l'échelle de votre exploitation.
- Vous devez respecter une part minimale de surface en prairies et pâturages permanents de 50 % de la SAU de votre exploitation corrigée par la méthode du prorata.

- Vous devez engager dans la mesure au moins 80 % des prairies et pâturages permanents éligibles de votre exploitation présents dans le périmètre d'un territoire ayant ouvert la mesure composée de l'opération HERBE_13. Ce taux est calculé sur la base des surfaces présentes dans votre déclaration PAC lors de votre première année d'engagement. Pour le calcul de ce pourcentage les surfaces couvertes par des baux précaires peuvent à la demande des exploitants être exclues des surfaces éligibles.

3.2 Conditions relatives aux éléments engagés

Sont éligibles les cultures de la catégorie « prairies et pâturages permanents » de l'exploitation, localisées en zones humides ainsi que les éléments topographiques visés par le plan de gestion, présents ou adjacents à ces surfaces.

Les bandes tampon, imposées par la réglementation nitrates et la BCAE 1, situées le long des cours d'eau ne sont pas éligibles. Les SIE situées en dehors de ces bandes tampons sont éligibles.

Vous pouvez engager dans la mesure « AU_ALB5_HE13 » les surfaces en prairies fauchées, permanentes de votre exploitation, dans la limite du montant plafond éventuellement fixé par un cofinancier au niveau de la mesure. Sont éligibles les cultures de la catégorie « prairies et pâturages permanents » de l'exploitation, localisées en zones humides ainsi que les éléments topographiques visés par le plan de gestion, présents ou adjacents à ces surfaces.

4. CRITERES DE SELECTION DES DOSSIERS

Tous les dossiers seront soumis à la sélection suivante : les éléments devront être des éléments précédemment contractualisés et échus au 14/05/2020 ou 14/05/2021 ou 14/05/2022.

5. LE CAHIER DES CHARGES DE LA MESURE ET LE REGIME DE CONTROLE ET DE SANCTIONS

L'ensemble de vos obligations doit être respecté dès le 15 mai 2022, sauf dispositions contraires dans le cahier des charges (Cf. ci-après).

Les documents relatifs à votre demande d'engagement et au respect de vos obligations doivent être conservés sur votre exploitation pendant toute la durée de votre engagement et pendant les quatre années suivantes.

Les différentes obligations du cahier des charges de la mesure « AU_ALB5_HE13 » sont décrites dans le tableau ci-dessous.

ATTENTION : si l'une de ces obligations n'est pas respectée, les conséquences de ce non-respect peuvent porter sur la seule année considérée (anomalie réversible), **ou bien sur l'ensemble de l'engagement (anomalie définitive) - une seule année dans le cadre de ce contrat d'un an. Dans ce cas, les demandes de versements de l'aide réglementairement exigibles peuvent atteindre des sommes importantes.** Par ailleurs, le régime de sanction est adapté selon l'importance de l'obligation (principale ou secondaire) et selon l'étendue de l'anomalie (à seuil ou totale).
Reportez-vous à la notice nationale d'information sur les MAEC et l'agriculture biologique 2015-2020 pour plus d'informations sur le fonctionnement du régime de sanctions.

Obligations du cahier des charges à respecter en contrepartie du paiement de l'aide	Contrôles		Sanctions		
	Modalités de contrôle	Pièces à fournir	Caractère de l'anomalie	Gravité	
				Importance de l'anomalie	Etendue de l'anomalie
Absence totale d'apport de fertilisants azotés minéraux et organiques (y compris compost et hors apports éventuels par pâturage) ¹	Sur place : documentaire et visuel (absence de traces d'épandage)	Cahier d'enregistrement des interventions	Réversible	Principale	Totale
Faire actualiser, par une structure agréée, un plan de gestion sur les parcelles engagées, incluant un diagnostic initial des surfaces Le plan de gestion devra être actualisé au plus tard le 1^{er} juillet de l'année du dépôt de la demande d'engagement.	Sur place	Plan de gestion	Définitif	Principale	Totale
Mise en œuvre du plan de gestion sur les surfaces engagées	Sur place : documentaire et visuel	Plan de gestion et cahier d'enregistrement des interventions	Réversible	Principale	Totale

¹ En cas de prolongation d'une année supplémentaire du contrat initial, l'absence de fertilisation doit être respectée l'année de la prolongation.

Obligations du cahier des charges à respecter en contrepartie du paiement de l'aide	Contrôles		Sanctions		
	Modalités de contrôle	Pièces à fournir	Caractère de l'anomalie	Gravité	
				Importance de l'anomalie	Etendue de l'anomalie
Respecter un taux de chargement maximal moyen annuel de 1,2 UGB/ha pour chaque élément engagé	Sur place : Documentaire ou visuel	Cahier d'enregistrement des interventions	Réversible	Principale	A seuil : en fonction de l'écart par rapport au chargement prévu
En cas de fauche, la fauche est autorisée à partir du 20 juin (respecter un retard de fauche de 10 jours par rapport à la date de fauche habituelle du territoire fixée au 10 juin).	Sur place : visuel et documentaire	Cahier d'enregistrement des interventions	Réversible	Principale	A seuil : par tranche de jours d'écart par rapport à la date limite (5 / 10 / 15 jours)
La fauche est autorisée l'année de l'engagement.	Sur place : documentaire	Plan de gestion et cahier d'enregistrement des interventions	Réversible	Secondaire	A seuil : par année en anomalie
Le pâturage est autorisé l'année de l'engagement.	Sur place : documentaire	Plan de gestion et cahier d'enregistrement des interventions	Réversible	Secondaire	A seuil : par année en anomalie

Obligations du cahier des charges à respecter en contrepartie du paiement de l'aide	Contrôles		Sanctions		
	Modalités de contrôle	Pièces à fournir	Caractère de l'anomalie	Gravité	
				Importance de l'anomalie	Etendue de l'anomalie
Interdiction du retournement des surfaces engagées. La destruction notamment par le labour ou à l'occasion de travaux lourds est interdit. Le renouvellement par travail superficiel du sol n'est pas autorisé l'année de l'engagement.	Administratif et sur place : visuel	Automatique d'après la déclaration de surfaces et contrôle visuel du couvert	Définitif	Principale	Totale
Interdiction d'utilisation de produits phytosanitaires sur les surfaces engagées, sauf traitements localisés	Sur place : documentaire et visuel	Visuel : absence de traces de produits phytosanitaires (selon la date du contrôle) Documentaire : sur la base du cahier d'enregistrement des interventions	Réversible	Principale	Totale
Enregistrement des interventions	Sur place : documentaire	Présence du cahier d'enregistrement des interventions et effectivité des enregistrements yc pour la fertilisation	Réversible aux premier et deuxième constats. Définitif au troisième constat.	Secondaire (si le défaut d'enregistrement ne permet pas de vérifier une des autres obligations, cette dernière sera considérée en anomalie)	Totale

Conformément à la réglementation européenne, en cas de modification des normes et exigences ou obligations réglementaires, ou pour permettre l'adaptation au cadre réglementaire de la période de programmation suivante, une clause de révision pourra être appliquée.

6. DEFINITIONS ET AUTRES INFORMATIONS UTILES

- **Les surfaces en prairies et pâturages permanents** sont corrigées par la méthode du prorata (les surfaces admissibles résultent de l'application du prorata 1er pilier). Celle-ci est explicitée dans le *guide national d'aide à la déclaration de la catégorie d'admissibilité des prairies et pâturages permanents* disponible sous Telepac.
- **Calcul du taux de chargement :**
 - le taux de chargement moyen sur les surfaces en herbe est le rapport entre (i) les animaux herbivores de l'exploitation et (ii) la surface en herbe
 - le taux de chargement moyen à la parcelle est le rapport entre (i) la somme des animaux herbivores pâturant sur la parcelle, multipliée par le nombre de jours de pâturage et (ii) la surface de la parcelle engagée multipliée par la durée de la période de pâturage autorisée

$\frac{\text{Somme (nombre d'UGB x nombre de jours de pâturage)}}{\text{Surface de la parcelle engagée x durée de la période de pâturage autorisée}}$

- **Les animaux pris en compte pour le chargement ou un critère d'éligibilité lié à un élevage appartiennent aux catégories suivantes :**

Catégorie d'animaux	Animaux pris en compte	Conversion en UGB
BOVINS	Nombre d'UGB moyennes présentes sur l'exploitation durant la campagne précédente (entre le 18 mai 2020 et le 17 mai 2021) Ce nombre est celui figurant en base de donnée nationale d'identification (BDNI).	1 bovin de moins de 6 mois = 0,4 UGB 1 bovin de 6 mois à 2 ans = 0,6 UGB 1 bovin de plus de 2 ans ou vache ayant vêlé = 1 UGB
OVINS	Nombre d'ovins de plus d'un an ou de brebis ayant mis bas	1 ovin âgé de plus de 1 an ou une brebis ayant déjà mis bas = 0,15 UGB
CAPRINS	Nombre de chèvres mères ou caprins de plus d'un an	1 caprin âgé de plus de 1 an ou une chèvre ayant déjà mis bas = 0,15 UGB
EQUIDES	Nombre d'équidés âgés de plus de 6 mois, identifiés selon la réglementation en vigueur et non-déclarés à l'entraînement au sens des codes des courses	1 équidé de plus de 6 mois = 1 UGB
LAMAS	Nombre de lamas (mâles et femelles) âgés de plus de 2 ans	1 lama âgé de plus 2 ans = 0,45 UGB
ALPAGAS	Nombre d'alpagas (mâles et femelles) âgés de plus de 2 ans	1 alpaga âgé de plus de 2 ans = 0,30 UGB
CERFS ET BICHES	Nombre de cerfs et biches âgés de plus de 2 ans	1 cerf ou biche âgé de plus de 2 ans = 0,33 UGB
DAIMS ET DAINES	Nombre de daims et daines âgés de plus de 2 ans	1 daim ou daine âgé de plus de 2 ans = 0,17 UGB

Pour les herbivores autres que bovins, les animaux doivent être présents sur l'exploitation pendant une durée de 30 jours consécutifs, incluant le 31 mars de l'année en cours. Le nombre correspondant doit être déclaré chaque année sur le formulaire de déclaration des effectifs animaux du dossier PAC.

Le taux de chargement à la parcelle est vérifié sur la base des enregistrements du cahier de pâturage et/ou sur le comptage des animaux présents le jour du contrôle sur place.

- **La Surface Agricole Utile (SAU)** de l'exploitation comprend toutes les surfaces admissibles au titre du 1^{er} pilier et les surfaces temporairement non exploitées (SNE) du dossier PAC
- **Les surfaces en herbe** pour le calcul du chargement comprennent les prairies permanentes et pâturages permanents corrigées par la méthode du prorata et les surfaces correspondant aux autres éléments topographiques si ceux-ci sont admissibles.
- La tenue du **cahier d'enregistrement des interventions** constitue une pièce indispensable du contrôle. Aussi, **l'absence ou la non-tenue** de ce cahier le jour du contrôle se traduira par l'application du régime de sanctions, qui peut aller **jusqu'au remboursement total de l'aide, même si ce cahier ne doit comporter que des valeurs nulles.**

Il comprendra au minimum, pour chacune des parcelles engagées :

- Identification de l'élément engagé (n° de l'îlot, parcelle ou partie de parcelle ou groupe de parcelles, telle que localisé sur le registre parcellaire graphique (RPG) de la déclaration de surfaces) ;
 - les modalités d'utilisation des parcelles (dates d'entrée et de sortie des animaux, nombre d'animaux et UGB correspondantes, dates de fauche) ;
 - les modalités d'entretien des éléments (matériel utilisé, dates d'interventions, durée d'intervention) ;
 - Pratiques de fertilisation des surfaces [dates, quantités, produit (0 pour les apports azotés)].
 - Pratiques phytosanitaires : dates, quantité, produit (0, hors traitements localisés)
- Le **plan de gestion** est établi par une structure agréée (Communauté de Communes de la Montagne Bourbonnaise, CEN Allier et SMMM), sur la base d'un diagnostic initial de ces surfaces. Il présente les obligations à respecter au cours de la durée d'engagement. Ces obligations sont présentées sous forme d'un tableau, où vous indiquerez les interventions réalisées. Ce tableau servira de base d'enregistrement des pratiques et donc de document de contrôle. Ce plan de gestion doit être établi de préférence avant le dépôt de votre demande d'engagement et dans tous les cas au plus tard le 1^{er} juillet de l'année du dépôt de votre demande.

Le plan de gestion doit inclure a minima les items suivants (dans la mesure où ce type d'élément paysager se rencontre sur le territoire considéré) et préciser les obligations d'entretien :

- Entretien des berges (des mares, fossés et cours d'eau) pour maîtriser la végétation terrestre [Rq : le reprofilage et le curage relèvent d'opérations spécifiques] ;
- Faucardage des mares, fossés et cours d'eau ;
- Entretien des franges végétalisées non ligneuses (ex : roselière en bord de parcelles, ...),

- Entretien des éléments paysagers nécessitant une gestion particulière (ex : bois morts, ...);
- Remise en état des prairies après inondation ;
- Maintien de l'accès aux parcelles ;
- Le cas échéant, d'autres items pourront être rajoutés par l'opérateur, en lien avec le projet de territoire ;
- l'absence de parcelles engagées sur des surfaces drainées par des systèmes enterrés
- Les valeurs des variables locales.

Valeurs locales :

UN (Dose d'azote totale apporté par hectare sur les prairies fertilisées pour respecter l'équilibre de la fertilisation – Arrêté GREN) = 110

p16 (Nombre d'années sur lesquelles l'absence de fertilisation est requise) = 5

p16bis (Pourcentage de surface pouvant faire l'objet d'une rémunération, lorsqu'il apparaît plus simple d'appliquer une réduction du montant unitaire plutôt que de détourner les surfaces éligibles à l'opération) = 100 %

NB : les obligations de la mesure sont à respecter sur l'ensemble des surfaces engagées, y compris dans le cas où un paramètre p16bis inférieur à 100 % serait défini, soit dans la situation où une part des surfaces ne peut pas faire l'objet d'une rémunération dans les zones de forte densité du maillage hydrographique où le détournement des surfaces éligibles à l'opération est particulièrement complexe.